



Mézenc Loire Meygal

PROJET PÉDAGOGIQUE

Multi Accueil LAUSSONNE

INTRODUCTION

« Au fond, il n'y a que deux choses que nous puissions transmettre à nos enfants : des racines et des ailes. »

Des racines, qui leur permettront de se sentir solides, aimés, de se faire confiance et d'affirmer leur identité, et des ailes, c'est-à-dire la capacité de développer des outils pour s'affirmer, évoluer, être créatifs et s'épanouir pleinement.



Le projet pédagogique traduit les intentions du projet éducatif dans la pratique quotidienne de l'accueil. Il concerne très concrètement l'accueil des enfants, l'aménagement des espaces de vie, les attitudes des professionnels dans leurs interventions au quotidien, l'organisation des activités des enfants ... Il détermine également les moyens mis en œuvre pour prendre en compte la place des parents. L'intérêt de ce projet pédagogique réside donc dans la réflexion, la prise de recul et les observations suscitées autour de son élaboration. Il permet en effet à l'ensemble de l'équipe de prendre de la distance dans ses gestes et dans ses actions et favorise une meilleure cohérence dans les réponses que chaque professionnel peut fournir à l'enfant et à sa famille.

I/ Accueil des familles

Mots clés de l'équipe : se présenter, climat de confiance, faire connaissance en douceur, rassurer, relation sécurisante, écoute, soutien, non jugement, assertivité

a) L'inscription, premier lien avec la crèche

La préinscription se fait via le guichet unique de la communauté de communes auprès de Pauline Devidal du relai petite enfance. Ce premier contact permet d'échanger avec la famille sur leurs réels besoins et attentes en matière de garde ou de socialisation.

Lorsque la place est attribuée, la directrice prend rendez-vous avec la famille et l'enfant afin de faire connaissance, d'échanger sur le rythme de l'enfant, son environnement, et de planifier, suivant les disponibilités de la famille, le planning de la familiarisation qui se fera de manière progressive. Le règlement et le projet pédagogique de la structure sont présentés ainsi que le dossier administratif à fournir pour l'inscription.

b) La familiarisation: fondation d'une relation de confiance

Pour accepter de se séparer, l'enfant et sa famille doivent accorder leur confiance à la structure et à l'équipe qui les accueillent. Durant le temps de familiarisation l'enfant sera accueilli à la crèche sur des périodes de plus en plus longues. Chaque enfant, chaque famille peut ainsi prendre ses marques à son rythme, rencontrer les membres de l'équipe et s'intégrer au fonctionnement de la crèche en douceur.

Pendant cette période, les transmissions avec les familles sont essentielles. Les informations lors de l'arrivée permettent aux professionnels de savoir où en est l'enfant dans son rythme et d'améliorer leur connaissance de l'enfant pour pouvoir proposer un accueil adapté. Les transmissions lors du départ entre l'équipe et la famille permettent de visualiser l'évolution quotidienne de l'adaptation de l'enfant.

La période de familiarisation est un élément essentiel dans le commencement de la fréquentation de la structure. Une professionnelle sera référente de l'accueil de la famille pour permettre un repère rassurant. La souplesse de celle-ci ainsi que les échanges entre l'enfant, la famille et l'équipe permettent de démarrer sur de bonnes bases. C'est une période qui permet l'instauration d'un climat favorable à la confiance, sans laquelle notre travail s'avérerait impossible. Dans le but de favoriser une bonne adaptation, celle-ci peut être prolongée. Elle n'est donc pas limitée dans le temps, ni dans le nombre de séances nécessaires à une bonne acclimatation de l'enfant.

c) Un accueil quotidien individualisé

Un accueil de qualité passe nécessairement par un accompagnement individuel de l'enfant, pour pouvoir construire avec lui une relation sécurisante. L'enfant ainsi mis en confiance pourra à son rythme partir à la découverte de sa propre personne, des autres et s'intégrer aux différents temps de vie qui composent une journée à la crèche.

-L'accueil : Lorsqu'ils arrivent à la crèche, l'enfant et sa famille posent leurs affaires dans les casiers qui leurs sont réservés dans hall d'entrée. Ils sont accueillis par une professionnelle qui aura une posture d'écoute pour ensuite noter les informations afin de les transmettre aux autres professionnels de la journée (sommeil, repas, problèmes particuliers, déroulement du week-end,...). Lorsque l'enfant paraît prêt à se séparer, elle l'invite à investir la salle d'accueil. La professionnelle laisse toujours à chacun le temps de dire au revoir à ses parents. Elle veille à toujours verbaliser à l'enfant le départ du parent. L'accueil de l'enfant s'adapte aux rythmes de chacun : certains enfants souhaitent rester dans les bras de la professionnelle qui les a accueillis, tandis que d'autres s'installent dans le coin calme pour un temps d'observation avant de se diriger vers le jeu de leur choix. La professionnelle observe et entend la demande de l'enfant et y répond dans la mesure du possible.

Les transmissions des familles à l'accueil sont déterminantes pour la journée que l'enfant passera à la crèche. Elles permettent à l'équipe de comprendre le comportement de l'enfant dans la journée pour lui proposer des réponses adaptées. Les transmissions concernant l'état physique (sommeil, repas,...) et psychologique (déroulement du week-end, changements dans la famille, déménagement,...) de l'enfant représentent donc pour l'équipe une mine précieuse d'informations. Un temps en début d'après-midi est consacré aux transmissions entre les équipes du matin et du soir dans le but d'une cohésion et d'une prise en charge continue tout au long de la journée afin d'assurer un accueil de qualité.

-Les retrouvailles lors du départ : Chaque enfant retrouve sa famille à sa manière et à son rythme. Si certains courent vers leurs parents, d'autres prennent le temps de terminer leur jeu, certains amènent à leurs parents un objet de leur choix, d'autres font mine de ne pas les avoir vu rentrer. La professionnelle accueille verbalement la famille et raconte la journée de l'enfant, afin de préserver la continuité entre la crèche et la maison. Cela permet de laisser du temps pour les retrouvailles. Ce temps pris avec chaque famille se veut au maximum individuel pour créer ce lien de confiance. Un sas est prévu afin de permettre aux autres familles d'attendre leurs tours de retrouvailles.

-L'accueil d'urgence : Certaines familles peuvent être en difficulté (maladie, séparation, chômage, isolement...), et se retrouver démunies face à cet événement. La famille peut se présenter spontanément ou être orientée par la Protection Maternelle et Infantile. La direction est disponible, écoute leur besoin et propose une solution adaptée. Elle donne les informations nécessaires à l'équipe pour le meilleur accompagnement possible de l'enfant. Le temps de l'adaptation peut être modifié.

-L'accueil d'un enfant en situation de handicap : Le décret de février 2007 prévoit, en collaboration avec le médecin, l'intégration des enfants porteurs d'un handicap, d'une affection chronique ou de tout problème de santé nécessitant un traitement ou une attention particulière et, le cas échéant, met en place un PAI (Protocole d'Accueil Individualisé). La direction peut aussi orienter la famille si besoin



vers des services et/ou professionnels extérieurs (CAMPS, PMI, kinés, orthophonistes, orthoptistes, médecins, psychologues...) et peut participer aux synthèses.

II/ Un accompagnement quotidien adapté au rythme de chaque enfant

a) L'alimentation

Mots clés en réunion d'équipe : convivialité, autonomie, partage, découverte des goûts, ne pas forcer l'enfant à manger, plaisir

Une collation est proposée aux enfants vers 9h30. Il se compose de différents fruits de saison ou jus de fruits frais, apportés par les parents. C'est un moment de rassemblement important pour ritualiser le matin.

Plus qu'un moment qui ponctue la journée, le repas est un temps convivial propice aux échanges, aux découvertes et à l'autonomie.

Le repas est un temps privilégié, où l'ambiance est relativement calme et pendant lequel l'adulte reste disponible pour accompagner et échanger avec les enfants.

Les découvertes sont essentiellement gustatives et permettent l'éveil culinaire (sucrées/salées, épicées). De temps en temps, les enfants sont impliqués dans l'élaboration de recettes simples (tarte, crêpes, gâteaux).

La semaine du goût est un temps fort à la crèche, sur toute la semaine, l'équipe propose un thème (pain, soupe ...), les ingrédients sont fournis par les parents et nous confectionnons tous les matins, le met (plat, dessert, goûter) prévu avec les enfants.

Par plusieurs aspects, les enfants développent leur autonomie au cours du repas: ils se servent l'eau, ils se « débarbouillent ». Nous leur proposons le nécessaire adapté pour ne pas les mettre en difficulté ce qui favorise leur confiance en eux (ex :petite carafe)

L'autonomie passe aussi par la confiance accordée à l'enfant quand il dit qu'il n'a plus faim. Ainsi, à tout âge, les enfants ne sont pas obligés de terminer leurs assiettes, le plus important étant que le repas reste un moment de plaisir.

Pour les mamans qui allaitent, cela reste possible même si l'enfant débute la collectivité. L'équipe veille à respecter la conservation du lait maternel.

Les anniversaires sont des dates importantes dans la vie des enfants. Si la famille le souhaite, nous pouvons marquer ce jour par une chanson, un gâteau, des bougies.

L'importance de l'équilibre alimentaire : les repas et les goûters étant fournis par les familles, nous accordons une grande importance à informer et à conseiller les parents sur l'équilibre alimentaire. Ainsi pour le goûter, il est demandé de fournir un laitage, un fruit ou une compote uniquement.

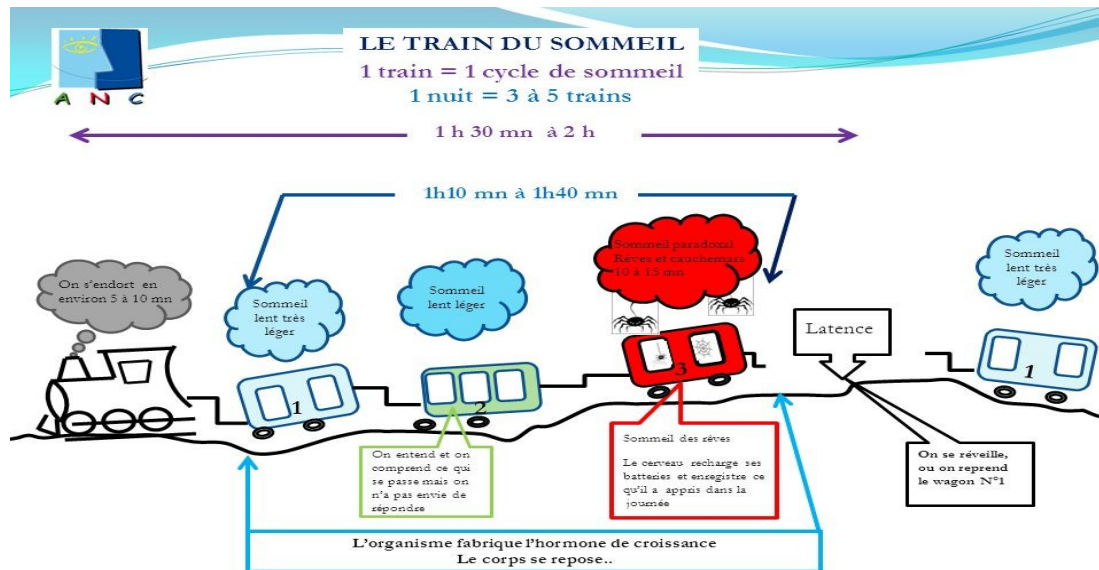
La diversification est aussi un grand moment d'échange avec les parents, c'est souvent une période de questions et parfois d'appréhension. Ce sont les parents qui fournissent

le repas, nous pouvons ensuite leur donner des conseils en fonction du comportement de l'enfant au repas.

b) Le sommeil

Mots clés en réunion d'équipe : respect des rythmes, temps calme, doudou, on ne réveille pas un enfant qui dort, rassurer, berceuses

L'enfant a des rythmes physiologiques dont le respect contribue à la qualité de son développement. Le sommeil est un besoin vital.



Les besoins en sommeil sont variables d'un enfant à un autre. Il est donc important de bien observer l'enfant pour repérer les signes de fatigue, mais aussi d'échanger avec les parents. Tout ceci afin de respecter l'alternance veille-sommeil et les besoins de l'enfant. Les enfants ne seront donc pas réveillés.

Après le repas, les enfants sont progressivement préparés pour la sieste. Un temps calme (histoires et chansons douces) est prévu et permet de favoriser l'endormissement. Une prise en compte individualisée des besoins en sommeil des enfants, nécessite à l'équipe de s'adapter au rythme de chacun. Les enfants sont levés au fur et à mesure de leur réveil. Des écoutes-bébés permettent aux professionnelles d'entendre ce qu'il se passe dans les chambres.

L'équipe veille aussi aux habitudes de l'enfant : les doudous, les sucettes, en turbulette, en pyjama, le passage en lit bas... Ces singularités sont discutées avec les parents pour répondre au mieux aux besoins des enfants et assurer la continuité avec les petites habitudes de la maison.

c) Les soins

Le change est un moment d'échange privilégié entre l'enfant et le professionnel : il est essentiel de prendre son temps pour rassurer l'enfant.

Le lavage des mains se fait régulièrement tout au long de la journée.

L'acquisition de la propreté se fait au rythme de la maison, nous échangeons régulièrement avec les parents lors de cette période pour que l'enfant ait les mêmes repères à la maison et à la crèche.

Dans un souci de santé et d'environnement, les produits de soins sont biologiques (savon, crème, liniment)

Les médicaments sont donnés uniquement sur ordonnance. Un protocole pour délivrer le doliprane en cas de fièvre supérieur à 38.5° est signé par le médecin de famille à chaque inscription.

En cas de petits « bobos », nous pouvons donner des granules d'arnica et/ou proposer du froid.

III/ L'espace de jeu

Mots clés en réunion d'équipe : coin bébé, jeux à portée de main, découverte, autonomie, sorties extérieurs= priorité, observation, valoriser, estimer



a) les jeux libres

Il s'agit de moments « sans l'adulte ». Le professionnel observe mais n'intervient que rarement de façon à ne pas interférer de manière directe dans le jeu.

L'enfant a à sa disposition différents jeux et jouets adaptés à son âge et à ses compétences. Ses jeux sont régulièrement changés, afin de stimuler la curiosité et la découverte.

Il peut ainsi investir librement ces moments sous le regard bienveillant, sécurisant et valorisant de l'adulte. Par ces jeux, l'enfant développe son imaginaire, recrée ce qui l'entoure (temps forts de son quotidien...), développe sa motricité...

Les temps de jeux libres, qui sont essentiels, restent aménagés afin de toujours permettre aux enfants de s'épanouir dans leur imagination et leurs relations aux autres enfants (aménagement de l'espace par coins et à portée de l'enfant : dînette, voiture, livres)

b) les activités encadrées

Il est important que l'enfant éprouve du PLAISIR au cours des activités auxquelles il participe.

Les activités étant réalisées pour et par les enfants, il est important de ne pas oublier : « ce n'est pas l'enfant qui doit s'adapter à l'adulte mais l'adulte à l'enfant »

Les activités ne se font jamais sous la contrainte, un enfant est libre d'accepter ou de refuser d'y participer.

c) le coin des bébés

Le multi accueil accueille des enfants de 10 semaines à 5 ans révolus, en groupe inter-âge, c'est-à-dire en un seul et unique groupe. Toutefois, l'équipe a créé un espace bébé qui permet d'avoir un coin cocooning où les plus petits s'y trouvent en sécurité.

Nous pratiquons **le portage** avec les bébés :

« Les bébés doivent être portés, pensés et rêvés, non seulement par leurs parents mais aussi collectivement par la société et la culture. » Spirale, Des bébés bien portés, Raphaël Riand, Valérie Plard, Marie Rose Moro, 2008

« Pour bien se détacher, l'enfant doit savoir bien s'attacher » Bernard Golse, pédopsychiatre

Quelles sont les raisons d'utiliser le portage en collectivité ?

Des bienfaits pour l'enfant porté :

Porter pour rassurer : Le bébé sort d'un endroit où il était enveloppé, porté. Il était au contact d'un corps, contenu, dans la chaleur et les bruits environnants. Le bébé a donc un réel besoin de proximité physique avec une personne. Le contact corporel répond à un besoin archaïque chez le tout petit. Le porter contribue donc à répondre à ce besoin.

Le portage est un merveilleux « outil anti-pleurs ». L'enfant porté est rassuré, se sent en sécurité et s'apaise très rapidement.

Les bébés portés ont une digestion plus facile. En effet, la position verticale facilite l'évacuation de l'air dans le système digestif, diminue le reflux et les coliques.

Parce que le portage sécurise l'enfant, il peut être idéal en période d'adaptation, de familiarisation au mode d'accueil. Plus l'enfant est sécurisé sur le plan affectif, plus il pourra se détacher de l'adulte et aller à la découverte de son milieu.

L'enfant porté découvre un autre point de vue, il se trouve à hauteur d'Homme et participe à la vie de la collectivité d'une autre façon, cela enrichit ses expériences et améliore son développement psychomoteur.

Les parents

Il sera présenté à chaque famille et un accord au préalable sera demandé à chaque parent pour porter leur enfant de cette façon.

Il sera abordé lors de la première rencontre de l'adaptation et pourra être ainsi discuté et appréhendé par les parents. Il est possible que, pour des raisons personnelles, certaines familles se trouvent mal à l'aise vis à vis de cette pratique. Cette possibilité ne doit pas être écartée et il est essentiel de l'entendre et de prendre en compte leur souhait que leur enfant ne soit porté qu'à bras.

IV/ Une ouverture vers l'extérieur

L'art, la culture, les échanges interculturels et intergénérationnels permettent à l'enfant de construire sa place dans un monde qu'il découvre. Ses ouvertures au monde développent la créativité, l'éveil des sens et initient à la richesse de la diversité humaine.

Nous organisons tout au long de l'année des sorties avec les enfants qui donnent accès au patrimoine culturel, historique et générationnel (visite du Roi de l'oiseau, musée, spectacle, caserne des pompiers, piscine)

Les enfants vont rendre visite aux personnes âgées de la maison de retraite de Laussonne afin de partager un moment avec les résidents. Lors de ces rencontres, différentes activités à thème ou non sont proposées: loto, chants, musique, repas ou goûter à thème (chasse à l'œuf, chandeleur...). A chaque rencontre les enfants sont accompagnés par des personnes âgées pour partager un moment de complicité, d'échange. Ces rencontres intergénérationnelles permettent également aux enfants de vivre des moments en dehors de la structure encadrés par le personnel. Nous avons dû renoncer à ses rencontres lors de cette crise sanitaire, pour cette année 2023, nous souhaitons les remettre en place.

En lisant des livres aux enfants, on instruit à la fois l'esprit et le cœur. Les histoires lues aux tout-petits nourrissent leur imaginaire, développent leur créativité et structurent leur manière de penser. Les enfants du CM1 de l'école publique, viennent lire 1 fois par semaine.

Des journées de rencontre inter crèche sont prévues, nous nous retrouvons pour une sortie avec des enfants des 5 crèches de notre territoire, c'est un moment convivial, d'échange, et de partage souvent riche en émotions et en souvenirs (luge, ferme pédagogique, sieste sous la tente, pique-nique)

V/ La place des parents :

La place du parent à la crèche est importante, le parent reste le principal éducateur de son enfant. Nous, professionnels, sommes des co-éducateurs et les liens que nous tissons, avec le parent, sont importants pour assurer le bien-être de leur enfant. Nous essayons d'être au plus proche des besoins des parents, pour cela il est essentiel d'être à l'écoute, d'apprendre à se respecter les uns les autres afin que chacun trouve sa place.

Nous proposons aux parents d'échanger des moments avec leurs enfants, avec les professionnels et d'autres parents, tout au long de l'année en proposant :

Des rendez-vous avec la directrice pour répondre à leurs demandes

Un panneau d'informations à l'entrée de la crèche et des panneaux photos de la vie à la crèche

Une réunion des parents

Un spectacle de fin d'année

Des ateliers d'échange parents-professionnels : échanges entre pairs, ateliers jardinage...

La participation parentale permet d'associer les parents à la vie quotidienne de la crèche, d'instaurer une relation de confiance et nous permet d'enrichir notre qualité d'accueil.

VI/Un travail en équipe avec les partenaires extérieurs

a) Avec les écoles :

Les actions passerelles : Une personne de la crèche accompagne sur 2 à 3 matinées, plusieurs enfants dans leur découverte de ce nouveau lieu, des nouvelles personnes, du nouveau fonctionnement, des nouvelles habitudes avant qu'ils soient scolarisés.

L'accueil périscolaire : En effet, la scolarisation à la journée, peut être difficile et fatigante pour certains enfants. Nous proposons aux familles que leurs enfants puissent être récupérés à midi dans le souci de respecter leurs rythmes. Cette proposition de mode de garde est très appréciée et utilisée par les familles mais elle est limitée dans le temps et accessible aux enfants accueillis depuis 1 an dans la crèche.

b) Avec la PMI et le service social : nous travaillons depuis plusieurs années ensemble. Ce partenariat a pour but de favoriser l'accueil en socialisation d'enfants dont les familles ont des difficultés sociales, éducatives...

Notre but est aussi de se rencontrer plusieurs fois par an pour organiser des manifestations et être ressource en matière de soutien à la parentalité sur notre territoire.

c) Accueil des stagiaires : ce rôle de formation est valorisé au sein de notre structure. Il permet à l'équipe de se questionner sur son savoir et de pouvoir le transmettre.

d) Avec le CNFPT pour proposer des formations collectives et individuelles aux agents qui permettent aux équipes d'approfondir leurs connaissances sur le développement du jeune enfant, de suivre l'évolution des pratiques et d'avoir une base commune consacrée au bien être de l'enfant.

VII/ Les projets 2025

1/Tous dehors!

Nos structures ont déjà mené plusieurs projets autour de la santé environnementale :

Sur la qualité de l'air intérieur : utilisation de produit d'hygiène éco label, tri, pas de bouteilles en plastiques, papiers à usage unique recyclés, utilisation de savon bio pour le change de bébé et sac en tissu pour le linge sale, couches...).

Nous avons fait des projets ponctuels comme une journée des familles sur l'environnement (activités faites avec des produits recyclés) et une conférence sur la santé environnementale animée par la mutualité française.

Depuis 2020, nous avons agrandi notre extérieur qui était uniquement composé d'herbe synthétique sur un petit coin d'herbe et un grand bac à sable.

En janvier 2023, 3 professionnelles de notre structure ont participé à une formation sur la « culture du dehors » pour comprendre les bienfaits d'être dehors et se saisir d'une pédagogie du comment accompagner les enfants dans cette découverte extérieure.

Depuis avril 2023, nous avons accueillis des poules, l'objectif étant de sensibiliser les enfants au développement durable, au monde animal, à la réduction des déchets (les restes des repas seront donnés aux poules). Pour les plus petits, la stimulation des cinq sens : que ce soit le caquètement des poules, le toucher des plumes ou encore l'odeur émanant du poulailler, tout ne sera qu'émerveillement ou étonnement.

Les sorties sont quotidiennes (sauf en cas de grosses pluies ou tempête de neige), Nous demandons aux parents d'adapter la tenue vestimentaire de leur enfant en fonction de la météo. Nous aurons à disposition, des tenues si besoin.

Deux matinées avec les parents sont prévues au printemps pour aménager la cour extérieure (jardinage, parcours, cuisine extérieur, cabane à oiseaux...)

Pour cette année 2025, suite à la pose de la pergola bioclimatique, nous souhaitons mettre en place les siestes à l'extérieur.

En effet, les pratiques pédagogiques des pays nordiques mettent en lumière les bienfaits des temps de sommeil en extérieur...et ce quel que soit le temps.

La sieste est un moment crucial pour le développement de l'enfant, tant sur le plan physique que physiologique. Ce projet vise à introduire la sieste en extérieur, permettant aux enfants de bénéficier des bienfaits du dehors tout en respectant leurs besoins de repos.

Les bienfaits des siestes à l'extérieur sont le renforcement du système immunitaire, l'augmentation de la qualité du sommeil et l'humeur globale. La science a démontré que le temps de sommeil est plus long pour les enfants en extérieur. La lumière naturelle n'est quant à elle pas un frein au sommeil. Au contraire, elle est adaptée à leur rythme biologique.

L'aménagement de l'espace prévoit la création d'un espace sieste confortable et la vérification de la sécurité de l'espace.

La mise en œuvre du projet prévoit d'organiser les siestes aux horaires habituels de repos des enfants, de proposer des rituels apaisant avant la sieste, de veiller à la sécurité des enfants avec la présence constante d'une professionnelle pendant toute la sieste, de respecter les conditions climatiques (pas de siestes en cas de fortes chaleurs ou d'intempéries)

Le matériel : 8 couchettes, 8 duvets et couvertures

Ce projet vise à enrichir l'expérience des enfants tout en leur offrant un cadre naturel propice à leur développement. En intégrant la sieste en extérieur à la routine quotidienne, nous souhaitons améliorer le bien être de l'enfant mais aussi favoriser leur éveil à l'environnement naturel qui les entoure.

Conclusion

Bien entendu, ce projet n'est pas figé et sera amené à être transformé au fil des mois et à évoluer avec la structure, son équipe et les familles accueillies. Il encourage les membres de l'équipe à échanger durant des temps de réunions autour de leurs pratiques quotidiennes, de les poser ensuite par écrit, afin de les adapter aux transformations que connaîtra la structure dans les années à venir.

